



115國中數學會考題型分析

從數字解碼到備戰解方，帶你全面掌握本屆會考的命題趨勢、題型特色與應對策略。

數字解碼

題型解析

備戰解方

數字解碼：整體結構一覽

25

選擇題

總題數與往年一致

2

非選擇題

聚焦幾何與數列

80

測驗分鐘

時間壓力不容小覷

10+

幾何相關題

佔選擇題極大篇幅

最後題組（第23–25題）字數明顯偏多，光閱讀文本與圖表就佔整整一頁。「數學科也考閱讀」已不是趨勢，而是現在進行式。

四大單元分布與幾何重心

代數、幾何、數與量、統計與機率四大單元分布平均，但「幾何」相關題型在選擇題中佔據極大篇幅（約10題以上），非選第2題也直指多邊形與幾何圖形計算。

立體圖形

空間想像與計算並重

三角形全等與相似

推理邏輯是核心

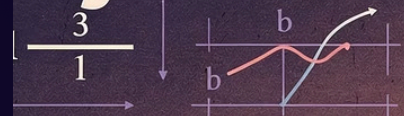
圓形性質

公式應用與圖形轉換

⚠ 學生考完如果喊難，通常都是在幾何圖形裡迷了路。

Algebra

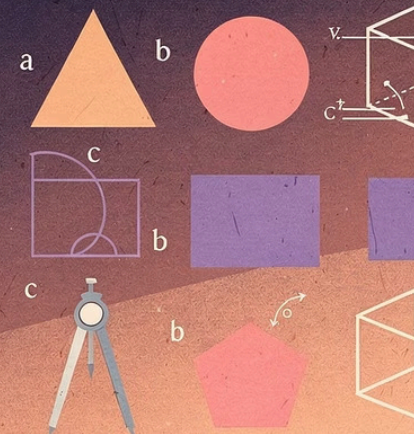
$$x^2 + y = 3^2 f(x)$$



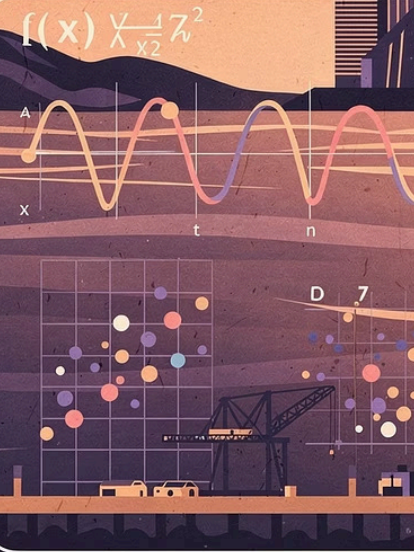
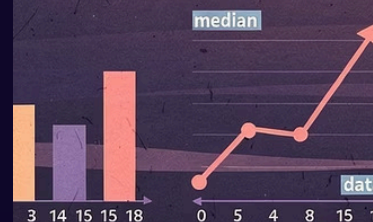
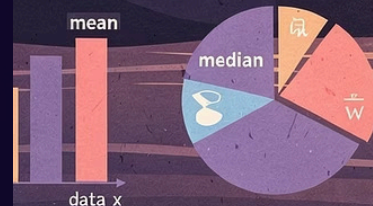
$$f(x) = 3 - 2$$

$$x + \frac{3}{0} = 4^2 \frac{2^{21}}{a}$$

Geometry



Statistics



素養題組：時速錶的數學世界

題組設計亮點

第23–25題完全扣緊「時速錶」生活情境，涵蓋：

- 法規不等式的解讀
- 輪胎轉速與實際速率的函數關係
- 長文閱讀與數學條件精準檢索

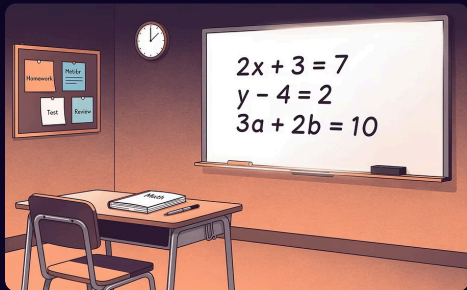
核心能力

這正是教育部強調的「**素養運用**」——把中文字轉譯成數學符號 x 、 y 與方程式。

能否跨越長文閱讀的門檻，是影響前段班學生心態的關鍵。

☐ 數學轉譯能力就是王道！

題型解析：基礎運算與素養題



基礎運算題（第1、3、5、7題）

聯立方程式、最簡根式、小數四則、多項式除法。設計直白，無文字陷阱——只要課堂跟著算，**保底分絕對拿得到。**



生活素養題（第6、10、23–25題）

果農分類文旦、兄妹買書湊折扣、阿川馬拉松訓練計畫（等差數列）——無一不是真實生活情境。**應用題越來越貼近真實人生！**



幾何推理題：鑑別度的真正戰場

第12、15、16、21、22題是本屆「鑑別度」所在，不僅需要知道公式，還要具備圖文轉換與輔助線的直覺。

第15題：正多邊形外角推導

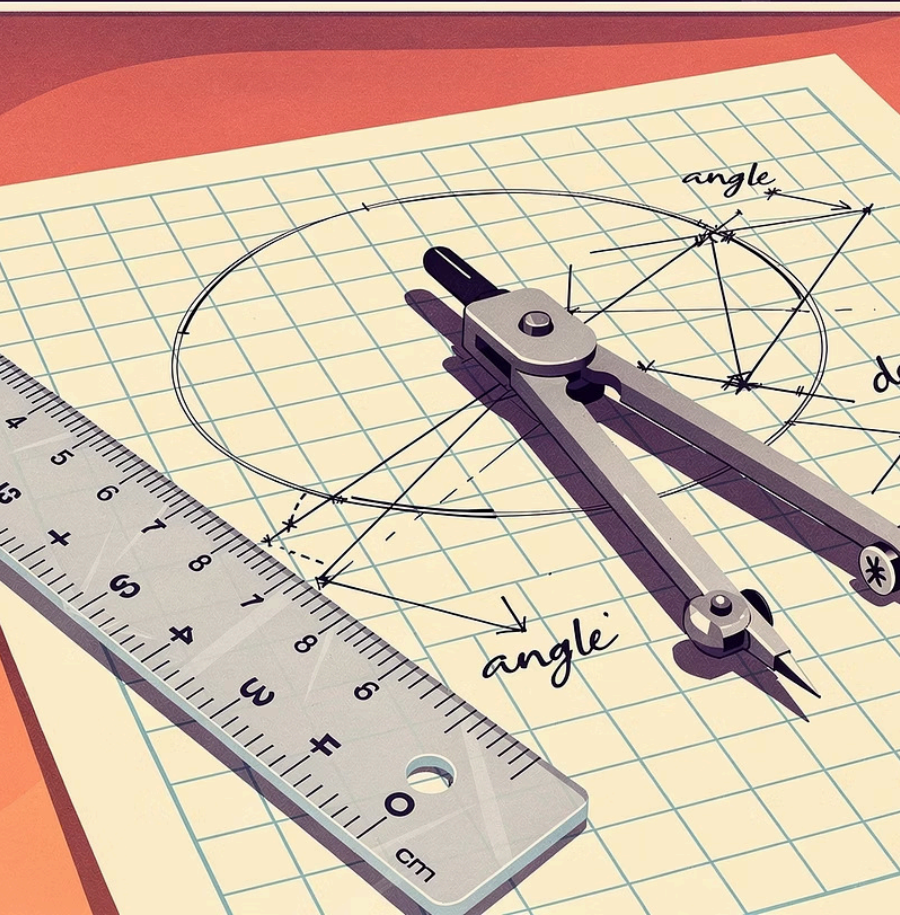
需從圖形性質出發，逐步推演外角關係。

第21題：平行線與比例線段

結合兩大概念，考驗學生整合推理的能力。

非選第2題：Y字型沙發椅

結合生活空間規劃與30-60-90直角三角形比例，能否畫出正確輔助線是攻下A++的絕對關鍵。



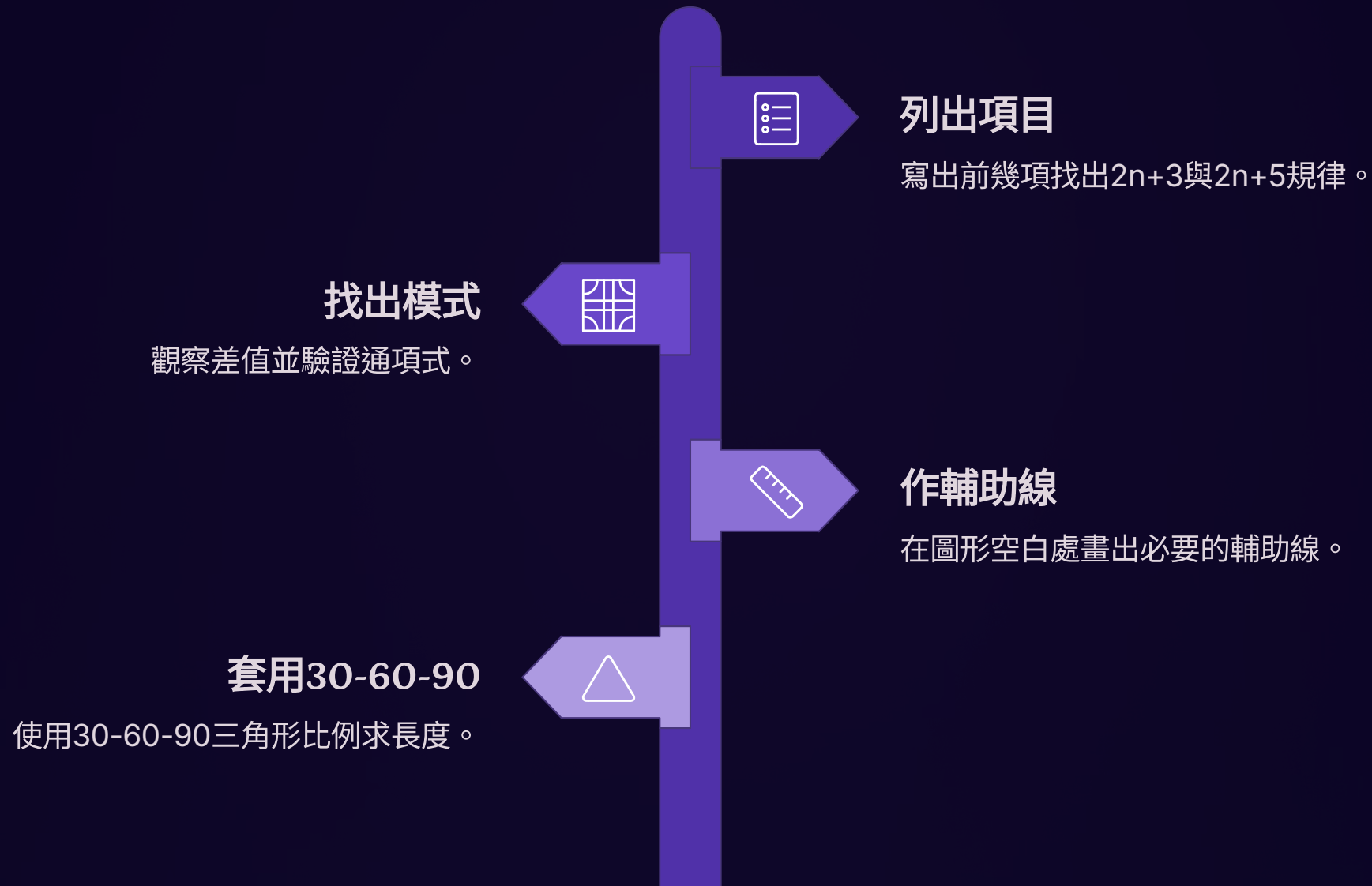
非選擇題詳解

第1題：等差數列規律推演

只要耐心列出前幾項，找出 $2n+3$ 與 $2n+5$ 的規律，分數便能手到擒來。
考驗學生的耐心與系統性思維。

第2題：Y字型沙發椅

結合生活空間規劃與30-60-90直角三角形的比例運用，計算不難，難在學生能否在空白處畫出正確的幾何輔助線——這正是攻下A++的絕對關鍵。



備戰解方：素養、閱讀與增A減C



素養平日形成

課堂上多問：「這在生活中會發生在哪裡？」素養無法速成，但沒有素養，會考絕對考不好。



增A減C戰略

C段學生先打底代數運算與統計圖表閱讀（如第4題機率、第6題文旦表），不要在複雜幾何中受挫，脫C絕對有希望。



閱讀理解是數學責任

面對800字題組，需帶孩子「精準檢索數學條件」，圈出關鍵字（如：永不小於、實際速率），將繁瑣中文翻譯成簡潔算式。

備戰解方：視覺化幾何與跨領域實作



幾何教學視覺化

只在黑板畫圖不夠。透過AI小工具或Colab平台，讓圖形參數化、動態化，孩子親眼看到點線面的變化，意義才會形成，記憶才會變成長期。



跨領域生活情境

課堂適度融入邏輯推理遊戲或實作測量，讓孩子知道數學不只存在於考卷，而是解決生存任務的工具。



陪伴與鼓勵

國三下學期壓力極大。給孩子加油打氣、分享經驗、舒緩焦慮——擁有穩定心理素質的孩子，才能在考場上發揮100%的實力。



總結：數學不只是計算

數學轉譯

把中文情境轉換為方程式，是本屆會考的核心能力。

幾何為王

輔助線直覺與圖文轉換，決定頂端學生的分水嶺。

閱讀即數學

長文題組是趨勢，精準檢索條件是得分關鍵。

陪伴最重要

穩定的心理素質，讓孩子在考場發揮真實實力。

素養沒辦法速成，但沒有素養，未來的會考絕對考不好。從今天開始，讓數學走進生活！